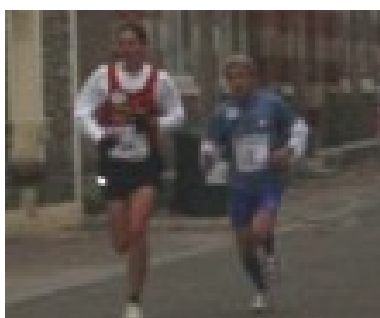


<http://www.ac-chateau-thierry.com/spip.php?article199>



# 8e course de Noel de Chaetau-Thierry (2006)

- Le club - Histoire du club - Actualités 2006 -



Date de mise en ligne : vendredi 15 décembre 2006

---

Copyright © AC CHATEAU-THIERRY - Tous droits réservés

---

**L'union**

## Depaepe malgré Fourdin



### Le départ de la course des « AS »

(De notre correspondant local Jacques BOSSERELLE). - Un ultime effort dans la dernière ligne droite a permis au Castel Romuald Depaepe d'enlever, hier à Château-Thierry, la corrida de Noël. 8e du nom. En tête dès le départ avec le Rhodanien (et ami) Arnaud Fourdin, mais aussi du Sparnacien Florent Paroli. « Romu » avait les jambes pour aller au bout malgré l'aisance de la locomotive Fourdin que beaucoup voyaient déjà sur la première marche du podium.

Un tricolore, 3e aux championnats du monde de course en montagne cette année à Wellington (Nouvelle-Zélande), vainqueur de la corrida castelle. il n'y avait rien d'anormal après tout.,.

Cette perspective écartait un peu vite le finish d'un Depaepe complètement débarrassé d'un rhume qui a failli remettre en question sa participation sur les bords de Marne.

### Paroli lâche

Le futur vainqueur a toujours fait peser sa présence aux côtés de Fourdin au contraire de Paroli. Longtemps, le Marnais a



### Jasmine Simon (ACCT)

fait de la résistance avant de laisser filer dans le 4e des 6 tours : « *Quand j'ai commencé à souffrir, ils ont conservé leur rythme. A partir delà...* »

Cela faisait déjà longtemps que l'Ardennais Romain Sophys avait rendu les armes. Résigné mais souriant, il affichait bien l'esprit de la corrida, considéré aussi comme une fête.

Pour la 4e place, le vainqueur de l'édition 2005 devait même composer avec le surprenant Jérôme Vezel (ACCT), loin derrière le duo qui, en tête, menait un train d'enfer, laissant le jeu des pronostics battre son plein aux abords de la ligne.

Certains imaginaient déjà les deux compères en terminer main dans la main. L'un et l'autre ont sans doute pensé à cette éventualité mais ils ne s'étaient pas préparés à ce scénario. A la sortie du dernier virage, l'indécision demeurait encore quand Depaepe produisait l'effort décisif, portant son nom sur les tablettes après Trzeciak ou Fétizonâ€

Chez les féminines, la Rémoise Elisabeth François a longtemps fait la course en tête, entraînant dans son sillage la Castelle Jasmine Simon. Elle a finalement lâché prise dans le final non sans avoir donné du fil à retordre à sa rivale, plus en jambes.

## Corrida de Noel : succès de la "populaire".



### Le départ de la course populaire

Les organisateurs de la 8e corrida de Noël ont eu raison de remettre au goût du jour la course populaire dans leur programme 2006. Avec 47 participants, celle-ci a obtenu un franc succès et permis à chacun et chacune de disputer cette épreuve avec la saine ambition de prendre du plaisir, de cultiver sa condition physique, etc.

C'est donc le sourire aux lèvres que les engagés (certains déguisés en père Noël) ont pris le départ des 4 800m. Au fil des kilomètres, le rictus de la souffrance est apparu sur les visages de certains qui ont toutefois mis un point d'honneur à en terminer. Sur la ligne d'arrivée, la satisfaction se lisait sur les visages malgréâ€l. le souffle court

## Course de Noel en famille !



C'est assez rare pour être souligné. Dimanche, lors de la 8e édition de la course de Noël organisé par le club d'athlétisme de Château-Thierry, une famille castelle s'est distinguée. Huit de ses membres ont décidé de prendre le départ de l'épreuve. Corentin, le plus jeune avait 3,5 ans, l'aînée, son arrière grand-mère, 76 ans ! Tous deux ont d'ailleurs fait deux tours symboliques de la Place Thiers. La grand-mère. Marie-Line Wailly et son époux Jean-Claude ont couru dans la catégorie populaire avec trois soeurs de Marie-Line (Christiane, Martine et Isabelle) venues spécialement de la région parisienne.

À leurs côtés également, la maman de Corentin et fille de Marie-Line, Johanna Mercier. Marie-Line et Jean-Claude sont des habitués de marathon, ils sont d'ailleurs allés courir celui de Florence (Italie) dernièrement. À la veille d'une telle épreuve, ils peuvent avaler jusqu'à 70 km par semaine. En temps ordinaire, ils trottinent une heure le matin très tôt tous les deux jours. Et sont en pleine forme- ! F.P.

## Course de Noel : la Madeleine remporte le challenge des écoles



Ça a pris un peu de temps pour établir le classement (des écoliers avaient oubliés d'indiquer pour quelle école ils couraient sur leur bulletin d'inscription), mais, on connaît désormais le vainqueur du challenge des écoles de la course de Noël. C'est la Madeleine publique qui décroche le précieux trophée, comme elle l'avait déjà fait en 2004.

Avec 11 participants, elle devance les écoles de la place Thiers (8 coureurs), des Chesneaux ( 7 ), de la Mare-Aubry ( 6 ) et des Filoirs (5). Les écoles des Blanchards et des Vaucrises n'étant que très peu représentées, l'ACCT (Athlétic club de Château-Thierry) prévoit d'accentuer ses efforts vers elles l'an prochain. « L'idéal serait que l'ensemble des écoles de la ville soit représentée » indique José Bastos, coordinateur de la fameuse course à l'ACCT.

Autre bonne nouvelle : la course a accueilli cette année 296 participants contre 240 l'an passé et 214 il y a deux ans : « Cette augmentation, on la doit surtout aux enfants. Ils étaient 98 dont 64 de Château-Thierry sur la ligne de départ

## 8e course de Noel de Chaetau-Thierry (2006)

---

». Du coup, quatre courses enfants ont été organisées cette année par niveau d'âge et de sexe. À l'issue, chaque bambin s'est vu remettre une médaille, un diplôme et une pochette surprise. « Nous ne faisons pas de podium, car il n'y a pas de compétition pour les enfants lors de la Course de Noël » précise José Bastos, « certains parents le regrettent mais c'est ainsi ». Et comme dirait l'autre : « L'important n'est-il pas de participer ? ». L'ACCT se dit « très satisfaite » de cette 8e édition : « De voir le sourire des enfants, ça suffit largement aux 48 bénévoles de l'association pour s'impliquer l'an prochain ». À noter que le challenge du club sportif le plus représenté n'est pas encore connu. Nous l'évoquerons ainsi que la somme récoltée pour les Papillons Blancs dans une prochaine édition. F.P